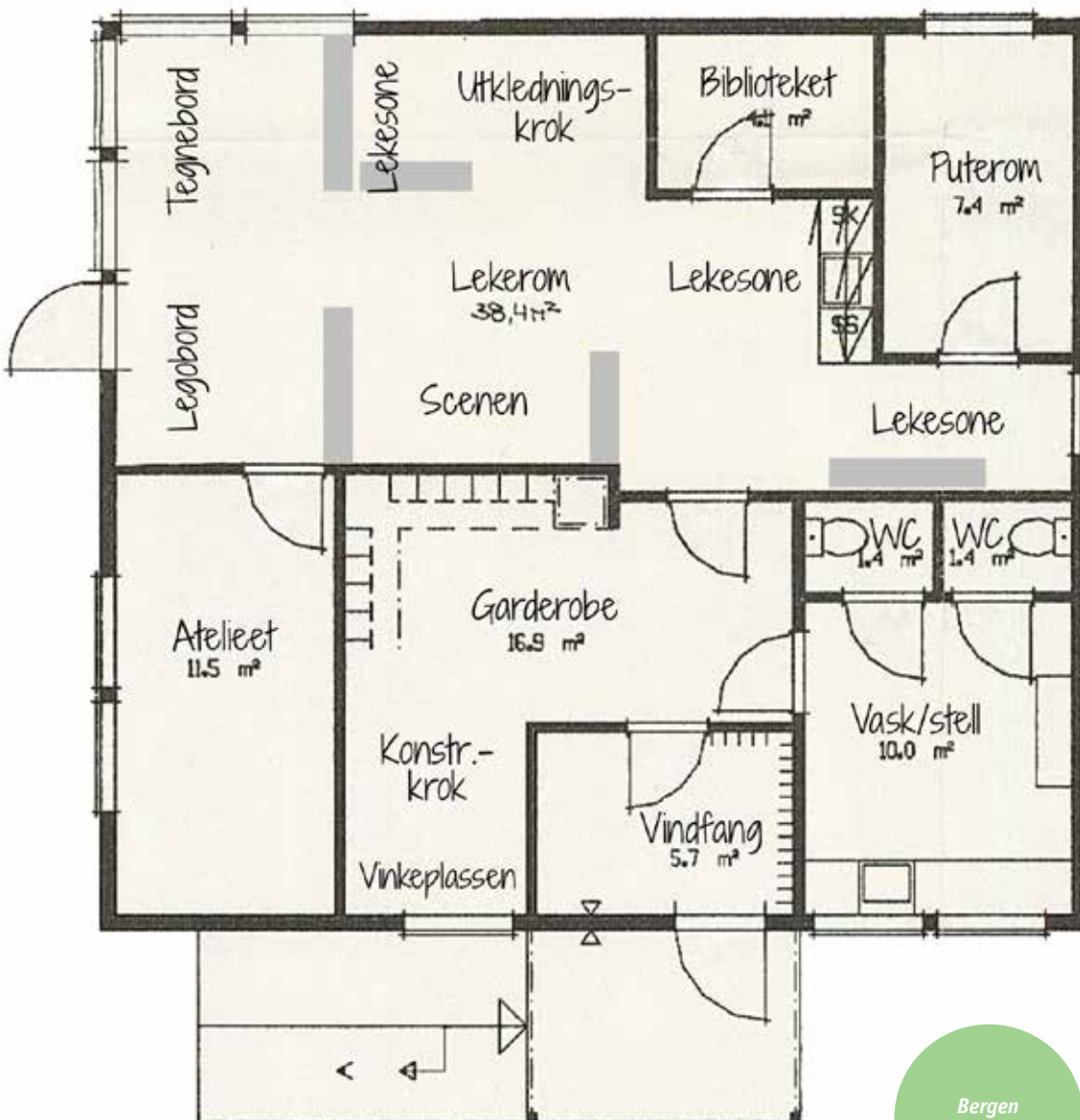


# MAN SKAL HAVE 11-13 MØDEPLADSER TIL BØRNENE

– FORSLAG OG IDEER TIL ANDRE PERSONALEGRUPPER

Chagall, barn 3 til 6 år.



De har cirka 12 'mødepladser', som er forskelligt udstyret og som dermed sender forskellige signaler til børnene om muligheder. Og de har klare pædagogiske principper bag.

*Fra venstre: Stine Fjereide, Anita Johannessen, Gunn Vuttudal, Linn Ellefsen og leder Elin Roti, Prismen Kanvas-Barnehage i Bergen*



*Et lille indledende eksempel til at anskueliggøre:* Vi har som ét af vores 12 mødesteder *et sanserum*, som er fyldt med spændende flader i forskellige formater og forskellige stoffer, som børnene kan røre ved og føle på. Her er der også mange slags lyde, lys, lugte, en hængekøje hvor det kilder i maven. Samt et 'boblerør' der er æstetisk flot at studere. Børnene bruger det meget, de står ofte på hver sin side og ser på hinanden gennem røret og ler højt.

Et vigtigt mødested for børnene! Ét ud mange!



*Fra ét af de 13 mødesteder: Sanserummet: Så herligt med en hængekøje! Et boblerør i baggrunden! Nogle gange lyseffekter! Ren sansning og afslapning.*



### Hvordan det hele startede og udviklede sig

Grundlæggende var vi meget inspirerede af *Malaguzzi og Reggio Emilia* med deres tanker om rummet som den tredje pædagog. Som Malaguzzi siger det: "Miljøet skal virke som en slags akvarium, der reflekterer ideer, etik, indstillinger, opfattelser og kultur hos de mennesker, der lever i det."



*'De talende vægge' – som i et akvarium – viser hvad børnene for tiden er optaget af, med deres eget udtryk.*

Desuden *Vygotsky* – som har præciseret, at børn lærer i en social sammenhæng med deres venner, med 'værktøj' og *med rummet*. Signalerne i rummet om hvilke aktiviteter der kan foregå her er helt afgørende. Han siger, at vores hjerne og tanker er optaget af, hvordan omgivelserne er og at forskellige ting kan foregå i forskellige rum, alt efter deres indretning. Udstyr, farver, teksturer, lyd (akustik), former, hårdt/blødt virker ind. Og han siger, at *...børn der er trygge ved rummet ikke bruger deres energi på at finde ting og orientere sig men på at lege og være kreative!*

### Der skal være 11-13 forskellige mødepladser for børnene

Tallet kan variere lidt, alt efter areal og børnetal – men holder meget godt hvis alle børns behov skal imødekommes. Oversigts-tegningen i starten af denne artikel illustrerer den løsning, vi har valgt i eksempelvis Chagall stuen. Her er der 24 børn, 3-6 år, og vi har lagt op til en

række legezoner: Tegnebord, Legobord, Scenen, Påklædnings-krogen, Biblioteket, Puderummet - og dertil flere zoner uden navn. Disse zoner skal indbyde til leg, gerne det de er navngivet som, men børnene ved, at hvis pladsen er ledig, så er det helt fint også at lave noget andet det pågældende sted.

Udklædnings-krogen er eksempelvis vældig populær - den er egentlig enkel med spejl og knager til klæderne, i børnenes højde. Her er der også samlingsstund, teater, bilbaner, togbaner, konstruktionsleg, butik, Cafe, familiehjem, danserum og meget andet. En skillevæg beriger rummet og betyder, at man kan tilpasse brugen undervejs. Ved at trække skillevæggen helt ud og sætte en hylde i åbningen, bliver det pludselig en butik.

Zonerne er således små mødepladser, hvor de sammen og ved siden af hinanden kan lege, udforske og udfolde sig. For eksempel på rutsjebanen, eller på en stor blå madras, store arealer til at løbe, danse, være sammen i fællesskaber. God plads til den værdifulde tumleleg og steder hvor man ikke kan blive stoppet og hvor det passer ind. Rummene er ren invitation. Også til de børn som gerne vil lege lidt alene men uden at miste kontakten til de andre.





*En af afdelingerne – Chagall (:Navngivet efter berømt russisk-fransk maler) kan se således ud – scene, bord, reoler er faste men alt kan bruges fleksibelt til flere formål...*

## Vi bygger på mange forskellige pædagogiske og praktiske principper

**A. Vi er stabile og fleksible** - Hvert rum har en basisindretning, men ud fra den er vi meget fleksible med, hvordan vi anvender de enkelte rum. Meget andet kan ske ret hurtigt, ud fra voksen- eller ud fra børneforslag. Scenen er for eksempel meget i brug - til teater – eller til konstruktionslege (der er jo ingen 'trafik' der) - eller til spil og puslespil, læse bøger og meget andet.

**B. Rum med klare signaler og rum til egne signaler** - Vi har for eksempel et rum til at bygge og konstruere og vi har et atelier, som kun er – atelier. Men vi har også rum, som ikke umiddelbart giver entydige svar på, hvad det kan anvendes til. Dyner, puder, stoffer, brædder, kasser, æsker. Børnene kan tage disse med forskellige steder hen og selv skabe et kreativt legemiljø.



*Ét af mødestederne er atelieret – som kun er atelier – og her kan børnene altid finde det, de har brug for. Hver ting sin plads!*

**C. Ting skal have deres faste plads** – husk Vygotskys ord ovenfor! – og ting skal lægges tilbage til samme plads efter brug. Men ofte improviserer vi små mødesteder og/eller bringer nye legekasser ind i et rum. Eller vi taper pludselig store ark op på gulvet, som børnene kan tegne og male på. Men vi må hele tiden spørge os selv, hvad et bestemt rum indbyder til. Ro, koncentration, rolleleg, fysisk aktivitet, skabertrang?



Åbne hylder gør, at de kan bruges fra begge sider af hylde. Bemærk også det hyggelige legehjørne med tæppe.

**D. Ting skal være tilgængelige** – derfor har vi nogle åbne hylder, som man kan komme til fra begge sider (så to legezoner kan bruge dem samtidig), vi har tingene i gennemsigtige kasser, hyldeerne er mærket med symboler på, hvad der findes på hver hylde. Børn skal lege og ikke bruge tiden på at finde det, de gerne vil lege med. Omvendt kan de synlige materialer og legetøj ofte inspirere børn, der ikke lige ved, hvad de har lyst til at lege.

**E. Børnene er med til at lave reglerne** – sammen med de voksne udformer de regler for brug af materialer og andet og derved får de et ejerforhold til tingene. Det skaber efter vores erfaring tryk og tingene holder også længere.

**F. Aktiviteter skal ske i rum der egner sig naturligt** – for eksempel spiser vi alle måltider i vores køkken, hvor maden laves. Derfor har vi eksempelvis ikke behov for store spiseborde på stuerne.

**G. Børnenes produkter skal indgå i indretningen** – \* for eksempel har vi smalle hylder i garderoben med bøger på, som børnene selv har lavet; eventyr de har digtet og tegnet til, inspireret af kunstnere som Dali og Munch. \* På en metaltavle hænger et skelet, sat sammen af mindre dele hvor børnene ofte prøver at efterligne poseringerne. \* I et hjørne af garderoben hænger nogle dukker, børnene fremstillede i et forløb om 'andre kulturer' (se foto andetsteds i artiklen). \* Inde i midterrummet er der to store papirstykker med omrids af en barnekrop (forside/bagside), som børnene med voksenstøtte har navngivet henad vejen. \* Desuden har vi et stort spejl, hvor tre-fire børn kan stå ved siden af hinanden, samt to 'tivolispejle', hvor man bliver kort, fed, høj, tynd. \* På en væg hænger forskellige geometriske former klippet ud i pap og beklædt med blødt fløjel i forskellige farver. \* Når de trækker sofaen på biblioteket frem og hænger et tæppe ned fra hylde ovenover, har de pludselig en hule. \* Hænger man hvidt stof over en snor fra væg til væg og sætter lyskæder på, bliver det som at ligge i telt og se på stjernerne.



En sofa – et tæppe – en hylde. Og voila, så har man en hule!



*Hos de små er rummet åbent, fordi de har behov for plads til bevægelse og leg. Det store spejlhus i midten kan dog også fungere som rumdeler.*

**H. Hos Toddlerne er rummet åbent** – vi starter dagen med at sætte varierende legetøj frem, sådan at der er noget at 'gå i gang med', når man kommer ind ad døren. Ellers er rummet åbent, med kun 2 store genstande, nemlig et stort 'spejlhus', der kan fungere som rumdeler, og en rutsjebane. En stor hyldektion ind mod væggen men uden at hæmme børnenes frie bevægelse i rummet. Små børn er kropslige væsener og har brug for plads til at udforske og til at boltre sig på og derfor har vi fravalgt høje borde og stole men mere noget børnene kan klatre på, kravle i, krybe under, løbe rundt om, og så videre.

**I. Belysning kan gøre utrolig meget** – vi har flere forskellige lamper i alle rum, med forskellige farver, mulighed for dæmpet belysning om morgenen for eksempel, hvor det i kombination med at der kun er én lampe giver en noget behageligere stemning at træde ind i end i et rum med fuld 'stormbelysning'.

**J. Vi har ikke overfyldte rum!** – en stor fordel, synes vi. Det giver både børn og voksne en fin bevægelighed og fleksibilitet, også når vi vil ændre signalerne i et rum. Børnene fordeler sig naturligt til, 'hvor der er plads' og der bliver normalt ingen sammenstimling.

**K. Vi har ikke 'TV-legetøj' men kreativt!** - der findes mange fancy og flotte legesager i legetøjs-butikkerne. Men i vores institution har vi valgt ikke at anskaffe 'temalegetøj', beregnet til lege som allerede har fået et 'stempel' – for eksempel Disney-figurer og andre kommercielle materialer. Som i øvrigt forudsætter, at alle børn kender til handlingen i diverse tegnefilm med disse figurer. Gør de ikke det, er de hurtigt ude af legen. Vi tilbyder i stedet mangfoldige mere 'åbne' materialer:

- **Til Konstruktionslege for eksempel: Lego/duplo, togbaner, bilveje, træklodser, magnetbrikker, «plus-tegn»**
- **Puslespil**
- **Memospil**
- **Klodser med bogstaver**
- **Træbogstaver**
- **Biler**
- **Dukker, både piger og drenge i flere farver.**
- **Dyner, stoffer og puder**
- **Husdyr, vilde dyr, dinosaurer, riddere, prinsesser mm**
- **Udklædningstøj, gerne forestillende dyr og folk fra forskellige erhverv**
- **Frugt og grønsager mm**
- **Kopper, fad og bestik mm**
- **Doktor-kuffert**

*Prismen Kanvas-barnehage  
Midtunhaugen 10, 5224 Nesttun, Norge  
Mob: 40634949 / 90588847  
prismen@kanvas.no  
www.kanvas.no*